

ENCUESTA DE POBLACIÓN ACTIVA PRIMER TRIMESTRE 2020

Los resultados de la EPA del primer trimestre de 2020 son malos, si bien no distan demasiado de los de otros primeros trimestres en Asturias: sube el paro (9,8% y 5.800 parados más) y baja la ocupación (-1,1% y 4.400 ocupados menos) respecto al trimestre anterior. Incluso, en términos interanuales, se mantiene aún la tendencia de mejora en los datos regionales de ocupación (0,6% y 2.300 ocupados más) y desempleo (-4,6% y 3.100 parados menos).

Sin embargo, es evidente que todos **estos resultados no reflejan la situación actual del mercado laboral**, gravemente afectado por el impacto que la crisis del COVID-19 está teniendo sobre la economía y el empleo, al estar condicionados por varias circunstancias. En particular:

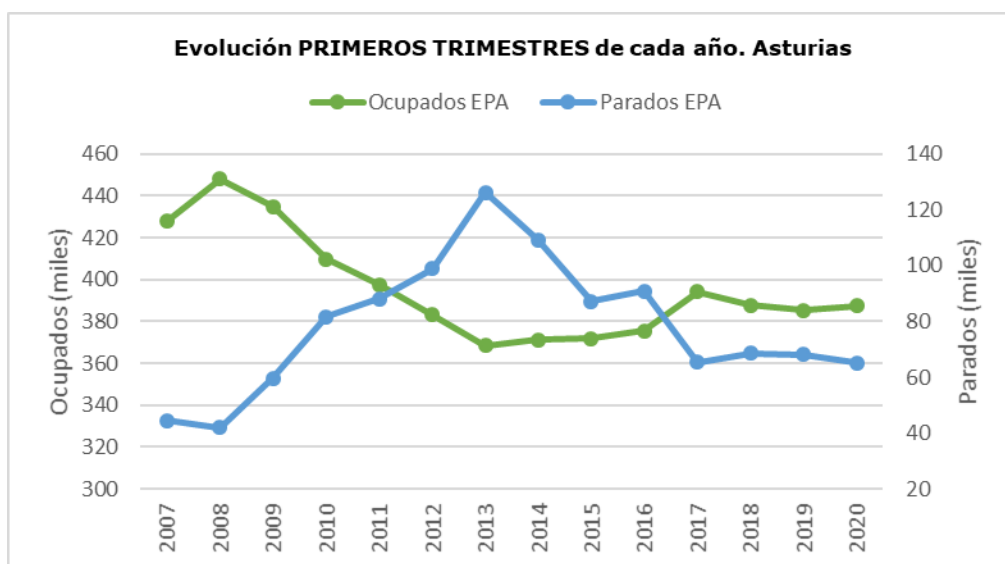
- Los efectos del COVID-19 solo se han manifestado en las 2 últimas semanas de las 13 de referencia para esta encuesta trimestral.
- Los afectados por ERTE con suspensión de empleo se siguen considerando ocupados mientras esa suspensión sea inferior a tres meses.
- Hay muchas personas que han perdido su empleo clasificadas como inactivos, en lugar de parados, al no poder cumplir con las condiciones de búsqueda de trabajo exigidas para ser considerados como parados.

Por tanto, **aún debemos esperar a poder contar con más datos para conocer realmente el impacto** que esta situación está teniendo en nuestro mercado laboral. Los registros laborales del mes de marzo que conocíamos hace unos días mostraban un mayor deterioro que esta EPA, pero tampoco lo hacían en toda su intensidad.

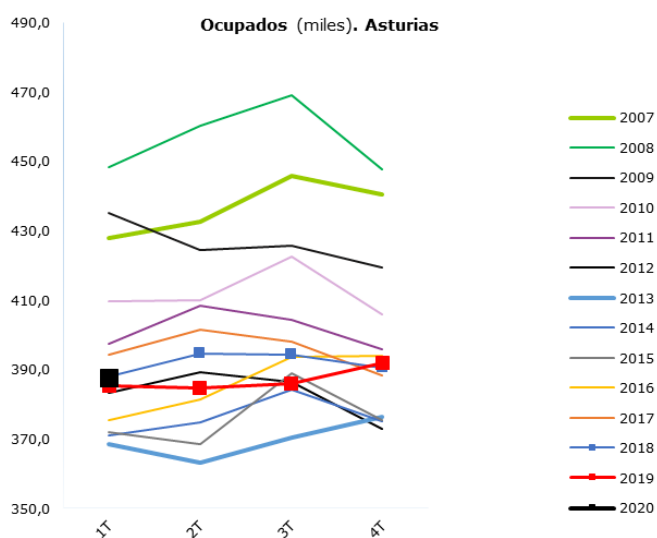
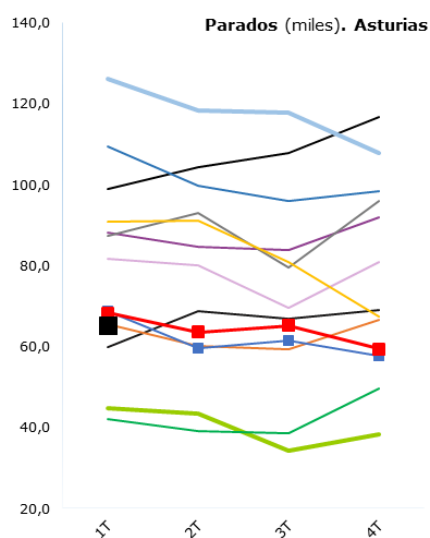
En esta situación, grave desde la vertiente sanitaria y social, las empresas están acudiendo, de forma mayoritaria, a **medidas de regulación temporales (ERTES) buscando el menor impacto en el empleo. Para contribuir a ese menor impacto, es imprescindible flexibilizar su uso y extender su duración**, particularmente para aquellos sectores en los que la actividad se va a recuperar de forma gradual, evitando con ello consecuencias graves y duraderas sobre el empleo.

En este contexto, es imprescindible implementar **medidas que den seguridad jurídica y fiabilidad a las empresas y a los inversores, instrumentalizadas a través del diálogo social**, para adaptar la actividad económica a la evolución de la pandemia con el fin de **garantizar una salida más rápida de la parálisis económica, la pervivencia de las empresas y del empleo.**

Evolución PRIMEROS TRIMESTRES de cada año. Asturias



ASTURIAS. 1º trimestres	2008	2009	2010	2011	2012	2013	2014	2015	2016	2017	2018	2019	2020
PARADOS EPA (miles)	42,0	59,7	81,6	88,2	98,9	126,2	109,3	87,2	90,9	65,4	68,6	68,2	65,1
Variación trimestral (miles)	3,7	10	12,6	7,3	7	9,6	1,4	-11,2	-4,9	-1,9	2	10,6	5,8
Variación trimestral (%)	9,7%	20,1%	18,3%	9,0%	7,6%	8,2%	1,3%	-11,4%	-5,1%	-2,8%	3,0%	18,4%	9,8%
Variación anual (miles)	-2,6	17,7	21,9	6,6	10,7	27,3	-16,9	-22,1	3,7	-25,5	3,2	-0,4	-3,1
Variación anual (%)	-5,8%	42,1%	36,7%	8,1%	12,1%	27,6%	-13,4%	-20,2%	4,2%	-28,1%	4,9%	-0,6%	-4,5%
OCUPADOS EPA (miles)	448,2	435,0	409,8	397,5	383,2	368,4	371,1	371,8	375,4	394,1	387,9	385,4	387,6
Variación trimestral (miles)	7,8	-12,6	-9,7	-8,4	-12,6	-4,5	-5,1	-3,4	0	0,3	-0,5	-5,2	-4,4
Variación trimestral (%)	1,8%	-2,8%	-2,3%	-2,1%	-3,2%	-1,2%	-1,4%	-0,9%	0,0%	0,1%	-0,1%	-1,3%	-1,1%
Variación anual (miles)	20,2	-13,2	-25,2	-12,3	-14,3	-14,8	2,7	0,7	3,6	18,7	-6,2	-2,5	2,2
Variación anual (%)	4,7%	-2,9%	-5,8%	-3,0%	-3,6%	-3,9%	0,7%	0,2%	1,0%	5,0%	-1,6%	-0,6%	0,6%





Resultados en Asturias (miles de personas)	1ºT 2020	Variac. Trimestral		Variac. Interanual		Media 4trims*	Variac. Interanual	
		Absoluta	Relativa(%)	Absoluta	Relativa(%)		Absoluta	Relativa(%)
Población (16 años y más)	888,4	-0,4	-0,05	-2,3	-0,26	889,1	-3,0	-0,34
Activos	452,7	1,4	0,31	-0,8	-0,19	450,9	-2,1	-0,46
Ocupados	387,6	-4,4	-1,12	2,3	0,59	387,6	-3,7	-0,95
Parados	65,1	5,8	9,76	-3,1	-4,55	63,3	1,6	2,60
Inactivos	435,7	-1,9	0,00	-1,5	0,00	438,3	-0,9	-0,22

Resultados en España (miles de personas)	1ºT 2020	Variac. Trimestral		Variac. Interanual		Media 4trims*	Variac. Interanual	
		Absoluta	Relativa(%)	Absoluta	Relativa(%)		Absoluta	Relativa(%)
Población (16 años y más)	39.520,1	92,9	0,24	405,4	1,04	39.370,6	400,1	1,03
Activos	22.994,2	-164,6	-0,71	168,9	0,74	23.069,3	223,7	0,98
Ocupados	19.681,3	-285,6	-1,43	210,1	1,08	19.831,9	354,9	1,82
Parados	3.313,0	121,0	3,79	-41,3	-1,23	3.237,5	-131,2	-3,89
Inactivos	16.525,9	257,5	1,58	236,6	1,45	16.301,3	176,4	1,09

*Media de los últimos cuatro trimestres y variación respecto a la media de los cuatro trimestres anteriores.

Población 16 años y más, según relación con actividad Asturias (interior) / España (exterior). 1º trim. 2020



Resultados en Asturias (miles de personas)	1ºT 2020	Variac. Trimestral		Variac. Interanual		Media 4trims*	Variac. Interanual	
		Absoluta	Relativa(%)	Absoluta	Relativa(%)		Absoluta	Relativa(%)
OCUPADOS								
Total	387,6	-4,4	-1,1%	2,2	0,6%	387,6	-3,7	-0,9%
Agricultura	11,9	-0,1	-0,8%	-5,7	-32,4%	12,6	-4,8	-27,6%
Industria	54,5	3,9	7,7%	0,5	0,9%	53,2	-2,6	-4,7%
Construcción	21,1	-4,2	-16,6%	-3,5	-14,2%	24,5	0,5	2,1%
Servicios	300,1	-3,9	-1,3%	10,9	3,8%	297,4	3,2	1,1%
PARADOS								
Total	65,1	5,8	9,8%	-3,1	-4,5%	63,3	1,6	2,6%
Agricultura	0,6	-0,4	-40,0%	-0,1	-14,3%	0,6	-0,5	-43,2%
Industria	4,5	2,5	125,0%	0,6	15,4%	2,8	-0,5	-16,3%
Construcción	3,7	0,5	15,6%	1,2	48,0%	3,2	0,8	30,6%
Servicios	23,8	5,5	30,1%	0,5	2,1%	20,4	-0,7	-3,2%
Primer empleo**	32,4	-2,5	-7,2%	-5,3	-14,1%	36,2	2,6	7,7%

**Parados que buscan primer empleo o han dejado el último hace más de 1 año. Solo se clasifican por sector económico los parados que han dejado su último empleo hace 12 meses o menos.

Resultados en Asturias (miles de personas)	1ºT 2020	Variac. Trimestral		Variac. Interanual		Media 4trims*	Variac. Interanual	
		Absoluta	Relativa(%)	Absoluta	Relativa(%)		Absoluta	Relativa(%)
OCUPADOS								
Total	387,6	-4,4	-1,1%	2,2	0,6%	387,6	-3,7	-0,9%
A Agricultura	11,9	-0,1	-0,8%	-5,7	-32,4%	12,6	-4,8	-27,6%
Total Industria (B+C+D+E)	54,5	3,9	7,7%	0,5	0,9%	53,2	-2,6	-4,7%
Industrias extractivas; suministro energía eléctrica, gas, vapor y aire acondicionado; suministro agua, act.saneamiento, gestión residuos y descontaminación (B+D+E)	7,9	1,7	27,4%	1,7	27,4%	6,9	-0,9	-11,5%
C Industria manufacturera	46,6	2,2	5,0%	-1,2	-2,5%	46,3	-1,7	-3,5%
F Construcción	21,1	-4,2	-16,6%	-3,5	-14,2%	24,5	0,5	2,1%
Comercio al por mayor y al por menor, reparación vehículos motor y motocicletas; transporte y almacenamiento; hostelería (G+H+I)	111,7	-6,4	-5,4%	6,9	6,6%	110,9	0,9	0,8%
J Información y comunicaciones	12,6	-1,0	-7,4%	0,2	1,6%	13,3	0,9	7,0%
K Actividades financieras y de seguros	6,1	-1,0	-14,1%	0,0	0,0%	6,7	-0,1	-1,5%
L Actividades inmobiliarias	0,9	0,1	12,5%	-0,4	-30,8%	1,0	-0,6	-36,7%
Actividades profesionales, científicas y técnicas; actividades administrativas y servicios auxiliares (M+N)	36,9	0,4	1,1%	-1,8	-4,7%	37,4	-0,4	-1,1%
Administración Pública y defensa, Seguridad social obligatoria; educación; act.sanitarias y de servicios sociales (O+P+Q)	100,7	2,3	2,3%	4,8	5,0%	98,7	3,9	4,1%
Activ. artísticas, recreativas y de entretenimiento; hogares como empleadores domésticos y como productores de bienes y servicios para uso propio; activ. de organizaciones y organismos extraterritoriales; otros servicios (R+S+T+U)	31,2	1,7	5,8%	1,3	4,3%	29,4	-1,5	-4,7%

*Media de los últimos cuatro trimestres y variación respecto a la media de los cuatro trimestres anteriores.

Resultados en Asturias (miles de personas)	1ºT 2020	Variac. Trimestral		Variac. Interanual		Media 4trims*	Variac. Interanual	
		Absoluta	Relativa(%)	Absoluta	Relativa(%)		Absoluta	Relativa(%)
OCUPADOS por situación profesional								
Total	387,6	-4,4	-1,1%	2,2	0,6%	387,6	-3,7	-0,9%
Empresario o miembro cooperativa	64,8	-0,1	-0,2%	-9,7	-13,0%	66,8	-8,2	-10,9%
Ayuda en empresa o negocio familiar	2,6	-2,2	-45,8%	0,1	4,0%	3,6	1,9	108,7%
Asalariados	320,2	-2,1	-0,7%	12,0	3,9%	317,1	2,7	0,9%
Público	79,9	2,7	3,5%	5,8	7,8%	77,3	2,0	2,7%
Privado	240,2	-4,9	-2,0%	6,1	2,6%	239,9	0,6	0,3%
Otra situación profesional	-	-	-	-	-	-	-	-

Resultados en Asturias (miles de personas)	1ºT 2020	Variac. Trimestral		Variac. Interanual		Media 4trims*	Variac. Interanual	
		Absoluta	Relativa(%)	Absoluta	Relativa(%)		Absoluta	Relativa(%)
OCUPADOS por tipo de jornada								
Total	387,6	-4,4	-1,1%	2,2	0,6%	387,6	-3,7	-0,9%
Jornada a tiempo completo	337,9	-1,5	-0,4%	9,6	2,9%	335,8	3,1	0,9%
Jornada a tiempo parcial	49,8	-2,8	-5,3%	-7,2	-12,6%	51,8	-6,8	-11,6%
ASALARIADOS por tipo de contrato								
Total	320,2	-2,1	-0,7%	12,0	3,9%	317,1	2,7	0,9%
De duración indefinida	241,5	1,3	0,5%	9,7	4,2%	236,4	1,1	0,4%
Temporal	78,7	-3,3	-4,0%	2,3	3,0%	80,7	1,6	2,0%
Sector Privado	240,2	-4,9	-2,0%	6,1	2,6%	239,9	0,6	0,3%
De duración indefinida	184,6	-1,3	-0,7%	6,5	3,6%	181,5	-0,4	-0,2%
Temporal	55,6	-3,6	-6,1%	-0,4	-0,7%	58,3	1,1	1,8%
Sector Público	79,9	2,7	3,5%	5,8	7,8%	77,3	2,0	2,7%
De duración indefinida	56,8	2,4	4,4%	3,1	5,8%	54,9	1,5	2,8%
Temporal	23,1	0,3	1,3%	2,7	13,2%	22,4	0,6	2,5%

Resultados en Asturias (miles de personas)	1ºT 2020	Variac. Trimestral		Variac. Interanual		Media 4trims*	Variac. Interanual	
		Absoluta	Relativa(%)	Absoluta	Relativa(%)		Absoluta	Relativa(%)
PARADOS (según tiempo búsqueda de empleo)								
Total	65,1	5,8	9,8%	-3,1	-4,5%	63,3	1,6	2,6%
Ya ha encontrado empleo	5,0	0,9	22,0%	-0,8	-13,8%	4,7	-0,7	-13,3%
Menos de 1 mes	5,1	1,9	59,4%	2,1	70,0%	3,9	0,7	20,8%
De 1 mes a menos de 3 meses	9,9	3,5	54,7%	3,3	50,0%	8,1	2,3	38,3%
De 3 meses a menos de 6 meses	5,8	-2,0	-25,6%	-0,9	-13,4%	5,7	-0,8	-12,1%
De 6 meses a menos de 1 año	8,5	2,7	46,6%	-0,7	-7,6%	7,4	-1,2	-13,5%
De 1 año a menos de 2 años	7,9	-0,9	-10,2%	1,0	14,5%	8,7	1,7	24,4%
2 años o más	22,8	-0,5	-2,1%	-7,1	-23,7%	24,8	-0,3	-1,2%

Resultados en Asturias (miles de personas)	1ºT 2020	Variac. Trimestral		Variac. Interanual		Media 4trims*	Variac. Interanual	
		Absoluta	Relativa(%)	Absoluta	Relativa(%)		Absoluta	Relativa(%)
INACTIVOS (según clase principal de inactividad)								
Total	435,7	-1,9	-0,4%	-1,5	-0,3%	438,3	-1,0	-0,2%
Estudiante	60,3	5,6	10,2%	4,7	8,5%	56,4	0,1	0,1%
Jubilado	193,8	-5,6	-2,8%	-2,0	-1,0%	196,4	4,9	2,5%
Labores del hogar	88,0	-0,8	-0,9%	-2,3	-2,5%	87,8	-1,7	-1,9%
Incapacitado permanente	29,6	-0,1	-0,3%	0,0	0,0%	29,5	-1,4	-4,5%
Percep.pensión distinta jubilación	52,0	0,1	0,2%	-4,0	-7,1%	55,0	-4,2	-7,1%
Otra	12,1	-0,9	-6,9%	2,3	23,5%	13,2	1,4	11,4%

*Media de los últimos cuatro trimestres y variación respecto a la media de los cuatro trimestres anteriores.

Resultados por comunidad y ciudad autónoma

(Continúa)

	Trimestre actual	Variación sobre el trimestre anterior		Variación sobre igual trimestre del año anterior	
		Diferencia	Porcentaje	Diferencia	Porcentaje
1. Población de 16 años y más					
TOTAL	39.520,1	92,9	0,24	405,4	1,04
Andalucía	7.005,5	13,2	0,19	58,0	0,84
Aragón	1.109,4	2,6	0,23	9,5	0,86
Asturias, Principado de	888,4	-0,4	-0,05	-2,3	-0,26
Balears, Illes	1.019,6	4,9	0,49	22,6	2,27
Canarias	1.916,4	7,6	0,40	33,8	1,80
Cantabria	494,7	0,5	0,10	1,8	0,37
Castilla y León	2.042,6	-0,7	-0,03	-4,2	-0,21
Castilla-La Mancha	1.690,0	2,7	0,16	10,8	0,64
Cataluña	6.318,1	10,4	0,16	65,9	1,05
Comunitat Valenciana	4.207,3	13,0	0,31	51,8	1,25
Extremadura	894,2	-0,1	-0,01	-1,4	-0,15
Galicia	2.338,6	1,5	0,06	4,7	0,20
Madrid, Comunidad de	5.591,2	27,9	0,50	115,5	2,11
Murcia, Región de	1.226,8	4,3	0,35	16,1	1,33
Navarra, Comunidad Foral de	541,0	1,8	0,33	6,1	1,14
País Vasco	1.842,9	3,2	0,17	13,4	0,73
Rioja, La	264,4	0,7	0,28	3,0	1,14
Ceuta	65,6	0,0	-0,05	-0,1	-0,23
Melilla	63,1	0,0	-0,05	0,3	0,56
2. Activos					
TOTAL	22.994,2	-164,6	-0,71	168,9	0,74
Andalucía	3.943,8	-16,1	-0,41	8,2	0,21
Aragón	651,5	-5,0	-0,76	6,5	1,01
Asturias, Principado de	452,7	1,4	0,31	-0,8	-0,19
Balears, Illes	615,0	-17,9	-2,82	-7,3	-1,18
Canarias	1.145,5	-12,2	-1,05	15,3	1,36
Cantabria	269,0	-6,5	-2,35	-1,4	-0,50
Castilla y León	1.116,1	-14,4	-1,27	14,8	1,34
Castilla-La Mancha	978,0	-9,8	-0,99	-6,4	-0,65
Cataluña	3.862,8	-21,1	-0,54	25,2	0,66
Comunitat Valenciana	2.423,0	-30,2	-1,23	32,3	1,35
Extremadura	492,0	-5,8	-1,17	-6,4	-1,28
Galicia	1.239,8	-2,0	-0,16	5,6	0,46
Madrid, Comunidad de	3.520,0	-6,9	-0,20	86,1	2,51
Murcia, Región de	723,9	-5,2	-0,72	13,6	1,92
Navarra, Comunidad Foral de	310,8	-5,4	-1,69	1,9	0,60
País Vasco	1.018,8	-7,8	-0,76	-16,7	-1,62
Rioja, La	156,3	0,2	0,14	0,7	0,45
Ceuta	38,5	-0,2	-0,40	0,7	1,97
Melilla	36,8	0,1	0,30	-3,0	-7,45

* Los datos inferiores a 5.000 están sujetos a fuertes variaciones, debidas al error de muestreo

Resultados por comunidad y ciudad autónoma

(Conclusión)

	Trimestre actual	Variación sobre el trimestre anterior		Variación sobre igual trimestre del año anterior	
		Diferencia	Porcentaje	Diferencia	Porcentaje
3. Ocupados					
TOTAL	19.681,3	-285,6	-1,43	210,1	1,08
Andalucía	3.107,2	-28,9	-0,92	1,0	0,03
Aragón	582,1	-9,1	-1,54	4,9	0,85
Asturias, Principado de	387,6	-4,4	-1,12	2,3	0,59
Balears, Illes	503,0	-67,1	-11,77	-13,1	-2,53
Canarias	930,2	-10,0	-1,07	37,8	4,23
Cantabria	239,2	-5,5	-2,25	1,8	0,76
Castilla y León	984,3	-19,7	-1,96	19,6	2,03
Castilla-La Mancha	800,9	-23,3	-2,83	-28,6	-3,44
Cataluña	3.451,2	-27,0	-0,78	60,2	1,77
Comunitat Valenciana	2.074,3	-32,1	-1,52	20,9	1,02
Extremadura	375,9	-5,0	-1,30	-10,2	-2,65
Galicia	1.083,0	-13,0	-1,18	2,8	0,26
Madrid, Comunidad de	3.147,0	-27,5	-0,87	115,0	3,79
Murcia, Región de	604,8	-7,2	-1,18	1,9	0,31
Navarra, Comunidad Foral de	284,3	-3,4	-1,19	0,6	0,21
País Vasco	930,0	-3,3	-0,35	-5,9	-0,63
Rioja, La	138,8	-1,9	-1,33	0,4	0,32
Ceuta	29,3	1,3	4,67	0,0	-0,10
Melilla	28,3	1,4	5,39	-1,2	-3,91

4. Parados

TOTAL	3.313,0	121,0	3,79	-41,3	-1,23
Andalucía	836,7	12,8	1,56	7,2	0,87
Aragón	69,3	4,1	6,33	1,6	2,32
Asturias, Principado de	65,1	5,8	9,76	-3,1	-4,55
Balears, Illes	111,9	49,2	78,52	5,7	5,40
Canarias	215,3	-2,1	-0,98	-22,4	-9,44
Cantabria	29,8	-1,0	-3,15	-3,2	-9,62
Castilla y León	131,9	5,3	4,16	-4,9	-3,55
Castilla-La Mancha	177,1	13,5	8,25	22,2	14,32
Cataluña	411,6	5,8	1,44	-34,9	-7,82
Comunitat Valenciana	348,7	2,0	0,57	11,4	3,37
Extremadura	116,0	-0,8	-0,72	3,8	3,41
Galicia	156,8	11,0	7,56	2,9	1,86
Madrid, Comunidad de	373,0	20,6	5,85	-28,9	-7,20
Murcia, Región de	119,2	2,0	1,66	11,8	10,94
Navarra, Comunidad Foral de	26,6	-1,9	-6,75	1,3	4,97
País Vasco	88,8	-4,5	-4,84	-10,8	-10,86
Rioja, La	17,5	2,1	13,56	0,3	1,49
Ceuta	9,2	-1,5	-13,73	0,8	9,20
Melilla	8,5	-1,3	-13,62	-1,8	-17,58

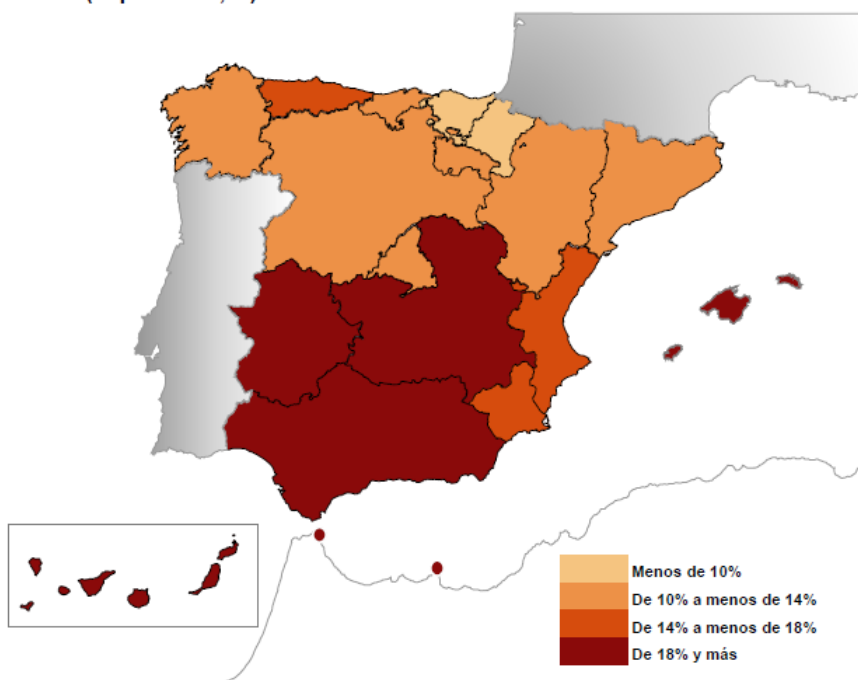
* Los datos inferiores a 5.000 están sujetos a fuertes variaciones, debidas al error de muestreo

(:) Los porcentajes de variación calculados a partir de cifras pequeñas con elevados errores de muestreo no son significativos

	Ambos sexos				Hombres				Mujeres			
	Ocupados	Parados	Tasa actividad	Tasa paro	Ocupados	Parados	Tasa actividad	Tasa paro	Ocupadas	Paradas	Tasa actividad	Tasa paro
TOTAL	19.681,3	3.313,0	58,18	14,41	10.661,2	1.564,2	63,63	12,79	9.020,0	1.748,8	53,03	16,24
Andalucía	3.107,2	836,7	56,30	21,21	1.775,2	387,5	63,13	17,92	1.332,0	449,2	49,76	25,22
Aragón	582,1	69,3	58,72	10,64	314,2	33,7	63,90	9,69	267,9	35,6	53,73	11,73
Asturias, Principado de	387,6	65,1	50,95	14,37	198,9	31,9	54,76	13,83	188,8	33,2	47,52	14,94
Baleares, Illes	503,0	111,9	60,31	18,20	282,9	48,2	65,38	14,57	220,1	63,7	55,31	22,43
Canarias	930,2	215,3	59,77	18,79	494,0	107,2	63,74	17,83	436,3	108,1	55,93	19,86
Cantabria	239,2	29,8	54,37	11,09	128,1	15,0	59,81	10,47	111,1	14,8	49,27	11,79
Castilla y León	984,3	131,9	54,64	11,82	537,4	64,7	59,92	10,74	446,9	67,2	49,54	13,07
Castilla-La Mancha	800,9	177,1	57,67	18,11	473,7	74,5	64,78	13,60	327,2	102,6	50,94	23,87
Cataluña	3.451,2	411,6	61,14	10,66	1.818,8	200,7	65,86	9,94	1.632,4	210,9	56,68	11,44
Comunitat Valenciana	2.074,3	348,7	57,59	14,39	1.149,6	171,3	64,28	12,97	924,7	177,4	51,20	16,10
Extremadura	375,9	116,0	55,02	23,59	214,3	53,2	60,58	19,88	161,6	62,9	49,60	28,01
Galicia	1.083,0	156,8	53,01	12,65	574,8	71,9	57,85	11,12	508,2	84,9	48,59	14,31
Madrid, Comunidad de	3.147,0	373,0	62,96	10,60	1.608,3	173,1	67,28	9,72	1.538,7	199,8	59,07	11,49
Murcia, Región de	604,8	119,2	59,01	16,46	346,6	57,4	66,30	14,21	258,1	61,8	51,81	19,31
Navarra, Comunidad Foral de	284,3	28,6	57,45	8,55	153,8	13,8	62,95	8,23	130,5	12,8	52,13	8,92
País Vasco	930,0	88,8	55,28	8,72	482,9	43,0	59,46	8,18	447,1	45,8	51,43	9,29
Rioja, La	138,8	17,5	59,11	11,21	74,8	7,8	63,75	9,44	64,0	9,7	54,65	13,20
Ceuta	29,3	9,2	58,61	23,89	17,5	4,9	67,33	22,04	11,8	4,3	49,64	26,47
Melilla	28,3	8,5	58,29	23,09	15,7	4,2	64,03	21,26	12,6	4,3	52,71	25,25

* Los datos inferiores a 5.000 están sujetos a fuertes variaciones, debidas al error de muestreo

Tasa de Paro. Porcentaje
(España = 14,41)



DEFINICIONES

La Encuesta de Población Activa (EPA) del Instituto Nacional de Estadística (INE) es una investigación por muestreo, continua y dirigida a las viviendas familiares, que se realiza desde 1964. Las definiciones principales que utiliza son las siguientes:

Activos: Son aquellas personas de 16 o más años que, durante la semana de referencia (la anterior a aquella en que se realiza la entrevista), suministran mano de obra para la producción de bienes y servicios o están disponibles y en condiciones de incorporarse a dicha producción. Se subdividen en ocupados y parados.

Ocupados: Son las personas de 16 o más años que durante la semana de referencia han estado trabajando durante al menos una hora a cambio de una retribución en dinero o especie y también quienes, teniendo trabajo, han estado temporalmente ausentes del mismo por enfermedad, vacaciones, etcétera.

Parados: Son las personas de 16 o más años que durante la semana de referencia han estado sin trabajo, disponibles para trabajar y buscando activamente empleo. Se considera que una persona busca empleo de forma activa si:

- Ha estado en contacto con una oficina pública de empleo con el fin de encontrar trabajo.
- Ha estado en contacto con una oficina privada (oficina de empleo temporal, empresa especializada en contratación, etc.) con el fin de encontrar trabajo.
- Ha enviado una candidatura directamente a los empleadores.
- Ha indagado a través de relaciones personales, por mediación de sindicatos, etc.
- Se ha anunciado o ha respondido a anuncios de periódicos.
- Ha estudiado ofertas de empleo.
- Ha participado en una prueba, concurso o entrevista, en el marco de un procedimiento de contratación.
- Ha estado buscando terrenos o locales.
- Ha realizado gestiones para obtener permisos, licencias o recursos financieros.
- También se consideran parados a las personas que ya han encontrado un trabajo y están a la espera de incorporarse a él, siempre que verifiquen las dos primeras condiciones.

Inactivos: Recibe esta consideración la población de 16 o más años no incluida en las categorías anteriores